

C H A N S O N  
D ' A M O U R

06.05 26.09.21

aimez-moi au :  
**(+32) 2 533 94 90**

DOSSIER PÉDAGOGIQUE



**ART ET MARGES**  
musée museum

rue Haute 314, 1000 Bruxelles  
artetmarges.be +32 (0) 2 533 94 90  
info@artetmarges.be

Le Art et marges musée est une initiative de la COCOF - Het Art et marges museum is een initiatief van de COCOF. Avec le soutien de - Met de steun van : Fédération Wallonie-Bruxelles, la Ville de Bruxelles, le CPAS de Bruxelles, les Cuisines Bruxelloises, Invicta Art, Ricoh



# SOMMAIRE

PRESENTATION DU ART ET MARGES MUSEE	•	•	•	•	•	•	•	•	•	•	•	3
L'ART EN MARGE C'EST QUOI ?	•	•	•	•	•	•	•	•	•	•	•	4
CE QU'APPORTE LA VISITE	•	•	•	•	•	•	•	•	•	•	•	5
L'approche	•	•	•	•	•	•	•	•	•	•	•	6
THÉMATIQUES ABORDÉES PAR LA VISITE	•	•	•	•	•	•	•	•	•	•	•	6
Quelques œuvres	•	•	•	•	•	•	•	•	•	•	•	7
Autres œuvres à découvrir	•	•	•	•	•	•	•	•	•	•	•	9
Pendant la visite, on fait quoi ?	•	•	•	•	•	•	•	•	•	•	•	10
Description des activités pédagogiques à l'intérieur des expositions	•	•	•	•	•	•	•	•	•	•	•	10
Et ensuite ? L'atelier !	•	•	•	•	•	•	•	•	•	•	•	11
EN PRATIQUE	•	•	•	•	•	•	•	•	•	•	•	12
INFORMATIONS PRATIQUES	•	•	•	•	•	•	•	•	•	•	•	13
CONTACT	•	•	•	•	•	•	•	•	•	•	•	13

# PRESENTATION DU ART ET MARGES MUSEE

Le Art et marges musée présente les œuvres de créateurs qui sortent un peu de l'ordinaire. Ces artistes hors du commun expriment leur propre univers à travers formes étonnantes.



# L'ART EN MARGE C'EST QUOI ?

Le Art et marges musée expose de l'art « en marge » ou art outsider (on peut aussi parler d'art brut). La marge, c'est ce qu'on trouve sur une feuille de papier ou dans un livre. C'est l'espace qui se trouve sur les côtés de la page, en dehors du texte. La marge, c'est l'endroit où normalement on n'écrit pas. L'art en marge, c'est l'art qui est réalisé dans des contextes où on ne l'attend pas, par des gens qui au départ n'ont pas l'intention de faire de l'art. C'est l'art qui se trouve en dehors du circuit de l'art.

Les créateurs de ces œuvres sont alors pâtissier, cordonnier, femme au foyer, etc. Parfois ils ont un handicap mental ou sont hospitalisés dans un hôpital psychiatrique. Ces personnes n'ont pas reçu de formation artistique. Ils créent alors sans se plier à certaines règles de l'art et aux normes académiques. Ils utilisent des techniques étonnantes, ou des matériaux inhabituels comme le stylo-bille, le plastique, le dessin, les assemblages, la broderie, la sculpture, la peinture, et bien d'autres encore.

Quelquefois, ils ne créent pas pour que leurs œuvres soient montrées, mais pour eux-mêmes. Souvent, ils ne savent pas que ce qu'ils font est de l'art.

Tous les trois mois, le musée présente une nouvelle exposition qui mêle des artistes de part et d'autres de la marge pour questionner les frontières de l'art et sa définition.

## CE QU'APPORTE LA VISITE



La découverte de formes artistiques d'une grande spontanéité fait prendre conscience de son propre potentiel artistique. Ces œuvres hors du commun encouragent à inventer, à créer et non pas restituer et copier. Elles invitent à exprimer notre personnalité.

La spécificité des artistes présentés nous sensibilise à la différence et à la non-conformité. Les rencontres et les dialogues qui s'établissent entre nous et l'art en marge permettent une véritable ouverture d'esprit et une prise de conscience de soi et des autres avec toutes les particularités qui peuvent exister.

Par le biais du questionnement et de l'expérimentation créative, nous apprenons à regarder simplement et à avoir confiance dans nos observations.

Enfin, la visite fait du musée un espace de découvertes ludiques, curieuses et passionnantes.

C H A N S O N  
D ' A M O U R

06.05 26.09.21

aimez-moi au :  
(+32) 2 533 94 90

THÉMATIQUES ABORDÉES  
PAR LA VISITE

## CHANSON D'AMOUR

Le Art et marges musée remet à l'honneur la création sonore outsider. Moins connue du public que les productions picturales, la musique brute n'en est pas moins foisonnante, elle touche à tous les styles et a réussi à se maintenir quasi hors d'atteinte d'un prétendu bon goût. C'est par le biais faussement naïf de la chanson d'amour que nous vous invitons à plonger dans les univers singuliers de ces musicien.ne.s au grand cœur. Quoi de mieux que l'amour, tragique et magique, déchirant mais heureusement passionnant pour donner de la voix ? Enregistrements, textes, pochettes d'albums... nous font toucher du doigt ce qui est longtemps resté de la musique underground.

L'entrée en matière se fait avec deux chanteurs sensibles qui racontent en musique leurs déceptions amoureuses, Daniel Johnston et Jean-Luc le Ténia. Ensuite, viennent les œuvres de fan, le fan-art, où groupes de rock, chanteurs de variété ou de raï, sans oublier Elvis Presley sont passés à la moulinette de chaque individualité créatrice.

Plus loin, les mobiles assourdissants de Petr Válek sont construits avec des artefacts du quotidien. Et à l'étage, on plonge successivement dans l'univers des Reynolds, un groupe de noise rock originaire d'Amérique du Sud et leurs visuels décalés, et ensuite dans celui de Normand l'Amour qui, chanson après chanson, image après image, nous dévoile les péripéties de sa vie.

## L'approche

La visite explore les thématiques suivantes :

- L'amour sous toutes ses formes
- La création musicale – invention et exploration du son
- La chanson – mots mis en musique
- La musicalité dans les œuvres plastiques



# Quelques œuvres

**Daniel JOHNSTON (1961-2019, USA)**

**Daniel JOHNSTON, Sans titre, collection privée**

Icône de l'anti-folk et de l'enregistrement DIY, Daniel Johnston est sûrement, s'il en fallait une, la figure de proue de la musique outsider moderne. Connu et reconnu pour ses textes parlant de ses (son) amour(s) déçu(s), de ses peurs et ses angoisses. Il fait étrangement office figure mythique de l'artiste marginal qui enregistrait ses chansons dans le garage de ses parents. Et qui dans le même temps partait en tournée à travers l'Europe et les Etats-Unis.

Ce dessin illustre l'autre facette de l'artiste, celle du dessinateur. bercé par la culture comics il a produit des milliers de dessins mettant en scène des figures aussi diverses que Captain America, Casper, le Christ ou son alter ego : une grenouille aux yeux globuleux. On y retrouve les thèmes chers à l'artiste : l'amour, le combat contre le mal ou l'angoisse de la mort.

Dans ce dessin, on retrouve la tête de Captain America, un monstre aux yeux globuleux et Casper.

**Matériaux** Feutre sur papier

**Thématiques à explorer** Comics américain - Alter ego - Anti-folk – Lo-fi

**Pour aller plus loin** Musique faite maison, Poésie / création de chanson

**Pascal ROUSSEL, France, 1962**

**Pascal ROUSSEL, Sans Titre, collection Zone-Art asbl**

Débutée en 2017, la série de dessins de Pascal Roussel se décline autour de sa discothèque mentale. D'après les photographies de ses groupes et chanteur·euses préféré·es, il réalise des dessins aux personnages le plus souvent collés les uns aux autres, qui se tortillent et se bousculent au sein de l'espace pictural, bouleversant avec humour les clichés de la « rock attitude » !

Ce dessin représente le groupe de rock britannique THE WHO.

**Matériaux** Gouache sur papier

**Thématiques à explorer** Posture Rock - La copie - Le fan art



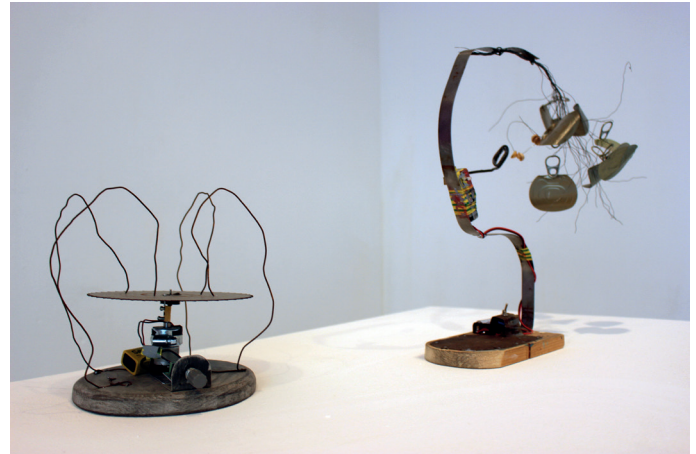
**Pour aller plus loin** La série puise dans cette mémoire qui nous appartient tous, celle de notre adolescence où les musiques accompagnent chaque moment vécu : la première sortie, le premier baiser, la première mobylette, le premier interdit bravé, la première gueule de bois... C'est donc un peu de son histoire personnelle que l'artiste partage avec nous au travers de son travail.

**Petr VÁLEK, République Tchèque, 1976**  
**Petr VÁLEK, Sans Titre, collection Art et marges musée**

Musicien expérimental, peintre et luthier sauvage tchèque, Petr Válek développe une collection d'instruments bricolés de matériaux de récupération qui lui permettent de composer une musique résolument noise et abstraite.

Intéressé par la performance et le drone, il se met volontiers en scène utilisant ses instruments. Il est notamment connu pour sa chaîne de tutoriels YouTube « The Vape » : une collection de vrais faux tutoriels et vidéos de tests d'instruments de sa conception.

Pour l'exposition l'artiste a confectionné quatre mobiles sonores à la personnalité bien tranchée !



**Matériaux** Techniques mixtes, assemblages

**Thématiques à explorer** Musique noise / bruitiste - Mobile - automate - Marionnette

**Pour aller plus loin** L'univers de l'artiste tchèque Jan Svankmajer

**Monique CAPART, Belgique, 1952**  
**Monique CAPART Aria «Uns treffen» Bach bwv 136 - 2 voix transcrit pour 1 marimba, collection de l'artiste**

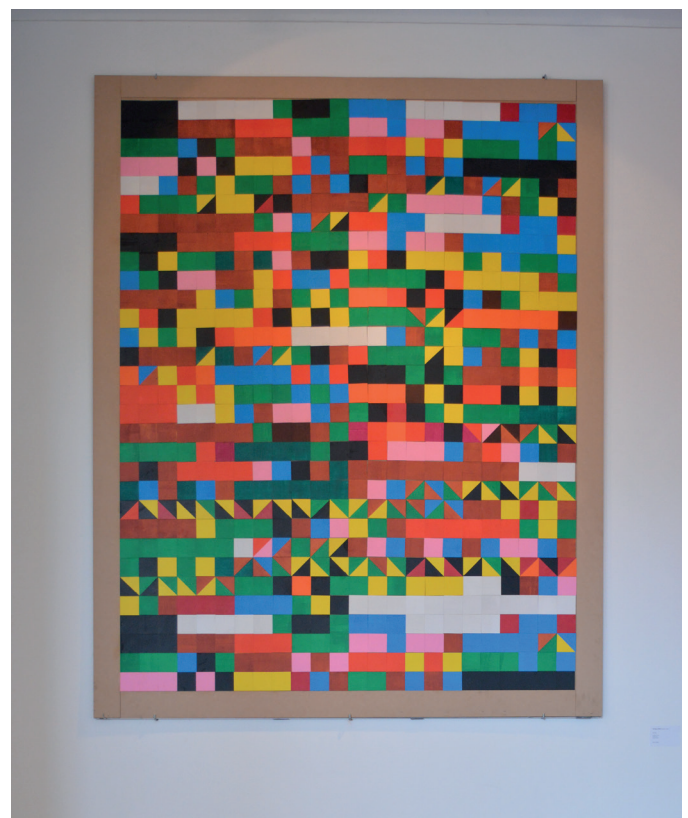
Ethnomusicologue de formation, Monique Capart a toujours nourri une passion intense pour la musique. Suite à une déficience visuelle, elle se met à peindre des partitions où les notes sont substituées par des couleurs, grâce à quoi elle continue à les lire et à les interpréter.

Cette œuvre est la retranscription en couleurs d'une partition de Bach pour marimba.

**Matériaux** Acrylique sur bois

**Thématiques à explorer** Écriture musicale, partition, Synesthésie

**Pour aller plus loin** Bach et marimba, Solfège (temps, silence, rythme)





**Elayne GOODMAN, USA, 1940**  
**Elayne GOODMAN, Sans titre, collection Pop Galerie**

Infirmière à la retraite, Elayne Goodman est une créatrice prolifique. Elle collectionne tout ce qu'elle trouve (perles, boutons, céramique, etc.) pour réaliser des compositions hautes en couleur. Presque toutes les surfaces de sa maison sont décorées, jusque dans son jardin, devenu progressivement une halte dominicale pour les collectionneurs d'art et les classes d'école.

Parmi ses sujets de prédilection, Elvis Presley occupe une place centrale. L'exposition présente un panel de ce culte au King, un étendard à paillettes, un portrait constitué de tirettes et un ex-voto/ autel.

**Matériaux** Assemblage de bois peint

**Thématiques à explorer** Elvis Presley, FanART, Autel

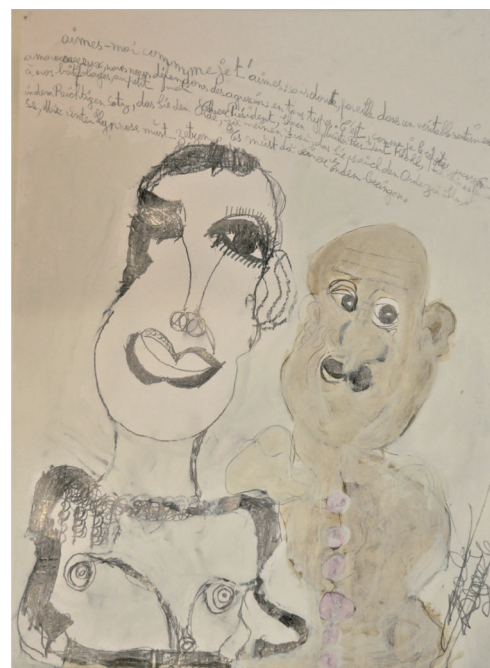
**Pour aller plus loin** Un culte – objet de culte, Retable / bannière, Culture mexicaine

**Roger ANGELI, Belgique, 1958**  
**Roger ANGELI, sans titre, collection Art et marges musée**

Le travail de Roger Angeli est à la fois souple et nerveux, figé et mouvant. Quel que soit le modèle de base, il en fera une de ses créatures complexe au style caractéristique : des yeux aux iris multiples, des bouches pulpeuses, et des nez à la perspective aplatie. D'une écriture penchée, musicale, il accompagne parfois ses portraits de textes à la fois explicatifs et poétiques, mêlant réalité et la plus incroyable des fictions.

**Matériaux** Feutre sur carton

**Thématiques à explorer** L'amour, L'écriture alliée à l'image, La musicalité des œuvres plastiques

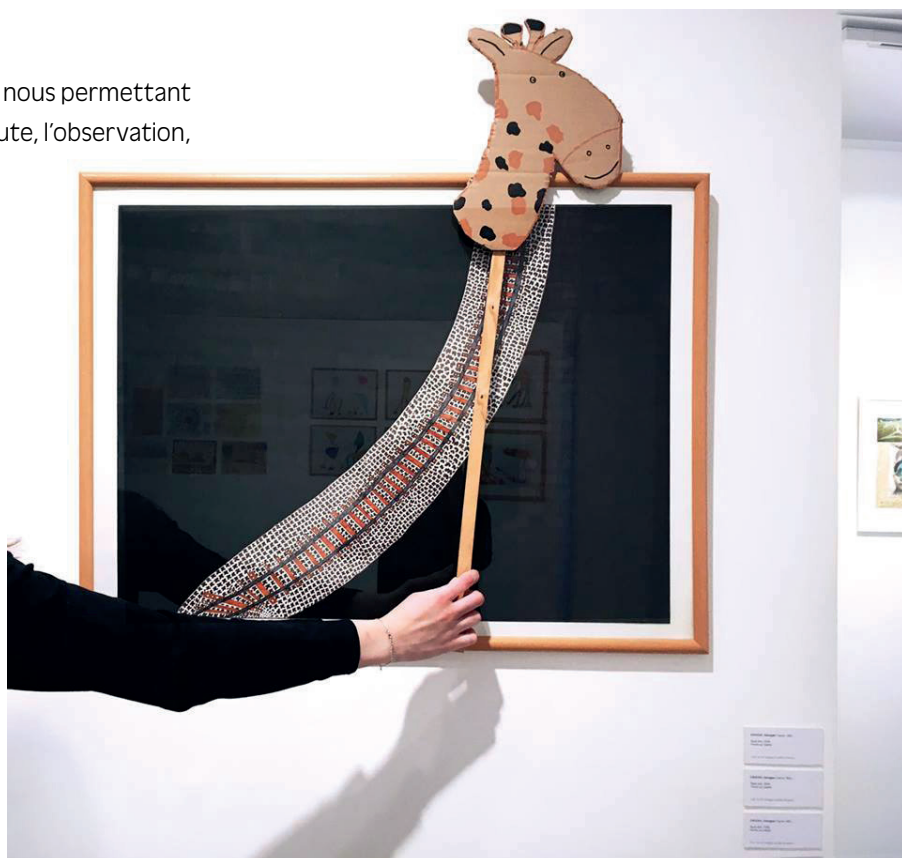


**Autres œuvres à découvrir**

- Ali DEMAILLY, Sans Titre, Collection Institut Bon Pasteur
- Chuckie WILLIAMS, Sans titre, Collection Pop Galerie
- Geneviève BLOMART, Sans titre, collection Art et marges musée

# Pendant la visite, on fait quoi ?

La visite dure 1h30 et est jalonnée d'activités nous permettant d'entrer en contact avec les œuvres par l'écoute, l'observation, le son, etc.



## Description des activités pédagogiques à l'intérieur des expositions

Le matériel pédagogique utilisé lors des activités est adapté aux spécificités du groupe.

Voici un aperçu des outils mis en place :

- En écoutant les chansons de Le Ténia et Daniel Johnston, les participant-es seront accompagné-es dans l'écriture d'une chanson
- Devant les œuvres de Petr Válek, découverte de la création bruitiste et l'improvisation. Chaque participant-e se saisit d'objets du quotidien pour créer un son. Un-e chef-fe d'orchestre est désigné-e pour tenter d'organiser les différents sons produits.
- Devant l'autel d'Elayne Goodman, les participants sont amenés à composer un ex-voto coloré à partir d'objets colorés
- Devant l'œuvre de Geneviève Blomart, les participant-es devront dessiner en lien avec une musique : lignes brèves ou longues, points ou cercles colorés, la musique a-t-elle une forme graphique ?

## Et ensuite ? L'atelier !

La visite s'achève avec un atelier artistique musical et plastique. Les participant-e-s sont invité-e-s à la manipulation collective de ROUTOURNE, un instrument sur le modèle d'une gigantesque vielle à roue. La manipulation de cet instrument muni d'un bourdon à manivelle, d'un clavier pour les mélodies, de modules percussifs et de micros pour les chants, déclenche un enregistrement et engendre un fichier audio continu qui sera restitué de manière ponctuelle lors de séances d'écoutes tout au long de l'exposition !



Après avoir exploré des sons, les participant-e-s prennent part à un atelier de confection de sa pochette d'album, découpage, collage et écriture seront au rendez-vous.

Les participant-e-s aux ateliers sont accompagné-es dans la découverte des matières et dans l'élaboration de formes libres et singulière.



# EN PRATIQUE

## Viste guidée

**Durée** : 1h15 à 1h30 (2h avec atelier)

### SCOLAIRE

– visite avec et sans atelier : max. 12 par groupe (max. 2 groupes)

### EXTRASOLAIRE

– visite sans atelier : max. 15 par groupe (max. 2 groupes)

– visite avec atelier : max. 10 par groupe (max. 2 groupes)

**Prix par groupe** : 45 € (55€ avec atelier) + 1 € d'entrée par élève

(+10 € le weekend)

Gratuité pour l'enseignant et un accompagnant.

**Réservation au moins 2 semaines à l'avance.** Le musée est fermé une dizaine de jours pendant l'accrochage de chaque exposition, assurez-vous que le musée soit ouvert au moment où vous souhaitez organiser votre visite.

## Sur demande

**Une visite à la carte** : N'hésitez pas à nous contacter pour nous faire part de vos attentes et de vos questions. Prenons rendez-vous si vous souhaitez bénéficier d'un rapide aperçu sur place.

Une rencontre-atelier à domicile : Vous venez avec un groupe mais vous souhaitez préparer les enfants à la visite ? Le musée vous propose une rencontre-atelier dans votre institution en amont. Offre limitée à la Région bruxelloise.

**Durée** : 1h30 à 2h Max. 15 personnes (max. 1 groupe) Prix : 65 euros

## Visite spéciale prof et animat-eur-ric

Bénéficiez d'une visite guidée gratuite spécial prof et animateur.ric à l'occasion de chaque nouvelle exposition.

## Tenez-vous informé-e-s des activités et des expositions

[artetmarges.be](http://artetmarges.be)

📷 [art\\_et\\_marges\\_musee\\_museum](https://www.instagram.com/art_et_marges_musee_museum)

📘 [Art et marges](https://www.facebook.com/Art.et.marges)

Inscrivez-vous à notre Newsletter en envoyant un mail :

[alix.hubermont@artetmarges.be](mailto:alix.hubermont@artetmarges.be)

# INFORMATIONS PRATIQUES

**Art et marges musée 312 - 314, rue Haute  
1000 Bruxelles**

Tél : 02 533 94 90 - Fax : 02 533 94 98

[info@artetmarges.be](mailto:info@artetmarges.be) - [artetmarges.be](http://artetmarges.be)

Ouvert du mardi au dimanche de 11h à 18h

Accès en train : Gare Bruxelles-midi / En métro : 2 et 6 (Porte de Hal) / En tram : 3, 4, 51 (Porte de Hal) / En bus : 27, 48, 134, 136, 137, 365, W (Porte de Hal)

## CONTACT

**Personne de contact  
chargée des publics et de la pédagogie**

Alix Hubermont – 02 533 94 94

[alix.hubermont@artetmarges.be](mailto:alix.hubermont@artetmarges.be)



# ART ET MARGES musée museum

rue Haute 314, 1000 Bruxelles  
artetmarges.be +32 (0) 2 533 94 90  
info@artetmarges.be

Le Art et marges musée est une initiative de la COCOF - Het Art et marges museum is een initiatief van de COCOF. Avec le soutien de - Met de steun van : Fédération Wallonie-Bruxelles, la Ville de Bruxelles, le CPAS de Bruxelles, les Cuisines Bruxelloises, Invicta Art, Ricoh

